

STRATEGICKÝ PLÁN ROZVOJE MĚSTA BÍLINA

■ Příloha A.2. - Průzkum názorů
občanů

■ Září 2006



■ Zpracovatel

Regionální rozvojová agentura Ústeckého kraje, a.s.
Velká Hradební 3118/48, 400 02 Ústí nad Labem
Tel.: 476 206 538, Fax: 476 706 331
E-mail: rra@rra.cz, Web: <http://www.rra.cz>



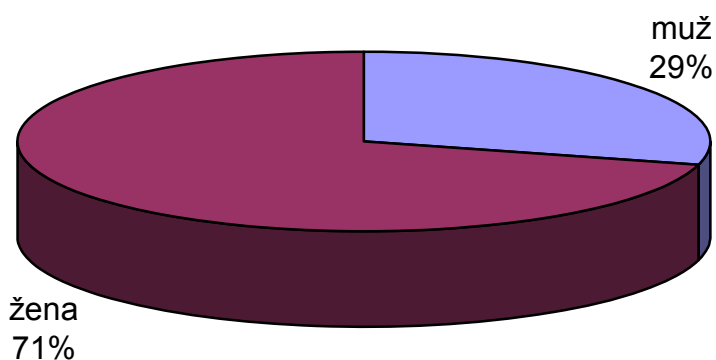
Strategický plán rozvoje Města Bílina – Průzkum názorů občanů

Základní údaje o průzkumu

Průzkum názorů občanů města Bíliny proběhl v rámci zpracovávaného Strategického plánu Města Bílina v období od 10.3.2006 do 27.3.2006 prostřednictvím anonymního dotazníkového šetření. Dotazníky byly do domácností distribuovány jak přímo (tzn. prostřednictvím městského úřadu), tak také nepřímo (např. prostřednictvím základních škol či internetových stránek města). Celkem bylo touto formou rozšířeno cca 3 000 dotazníků.

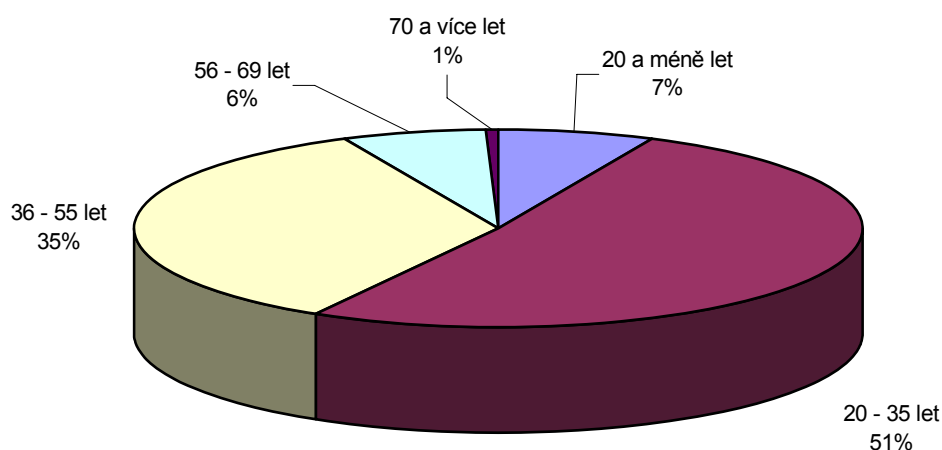
Občané měli možnost vyplněné dotazníky předat jednak prostřednictvím 3 sběrných míst (podatelny městského úřadu, základní školy a Městského informačního místa) a dále měli možnost dotazníky stáhnout z internetových stránek města a vyplněné je poté zaslat zpět elektronickou poštou na adresu zpracovatele. Celkem bylo tímto způsobem sesbíráno a vyhodnoceno 610 dotazníků.

Rozdělení respondentů dle pohlaví (v%)



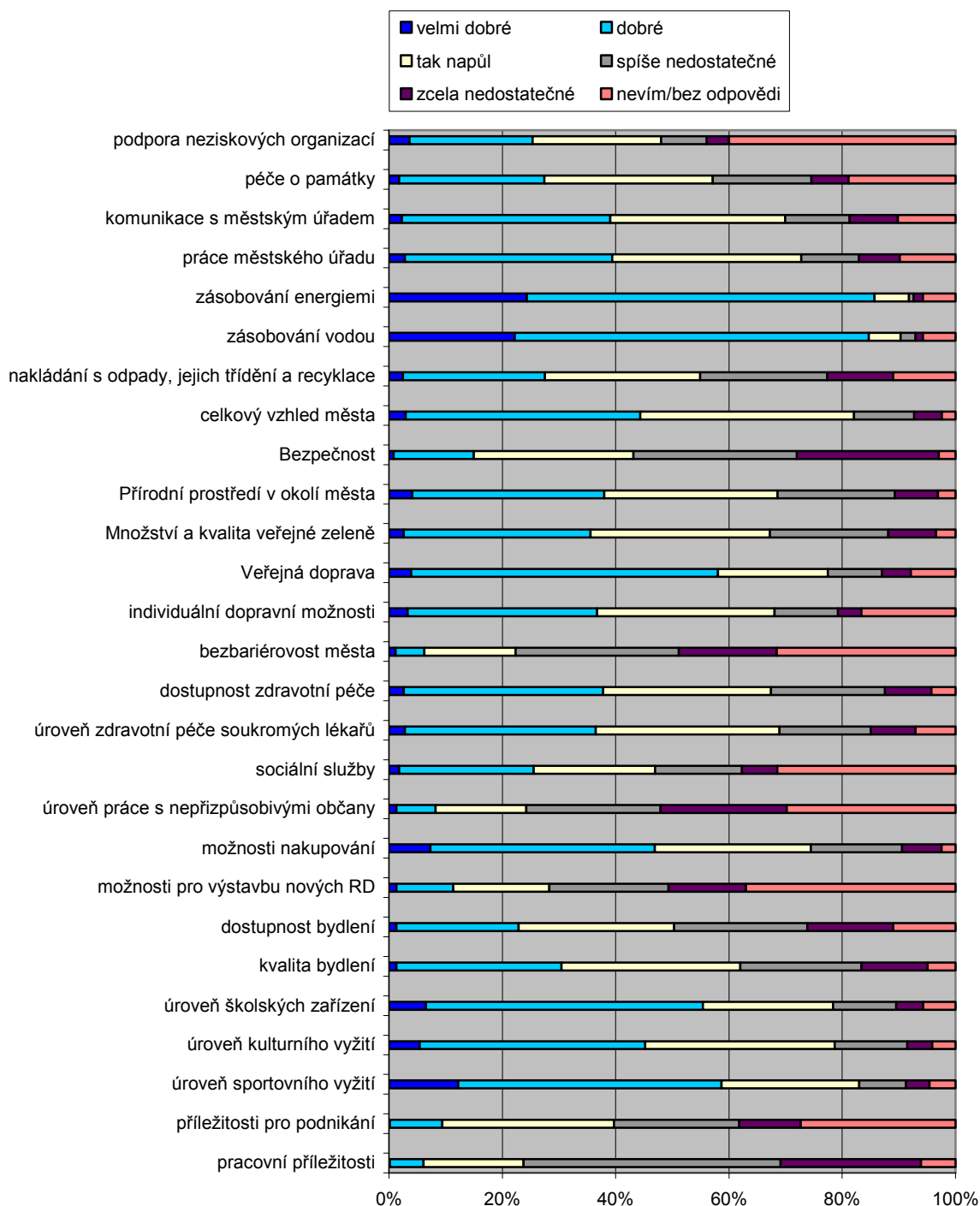
Z hlediska věkového rozdělení respondentů dotazníkového šetření byla struktura následující:

Procentuální zastoupení dle věkových skupin



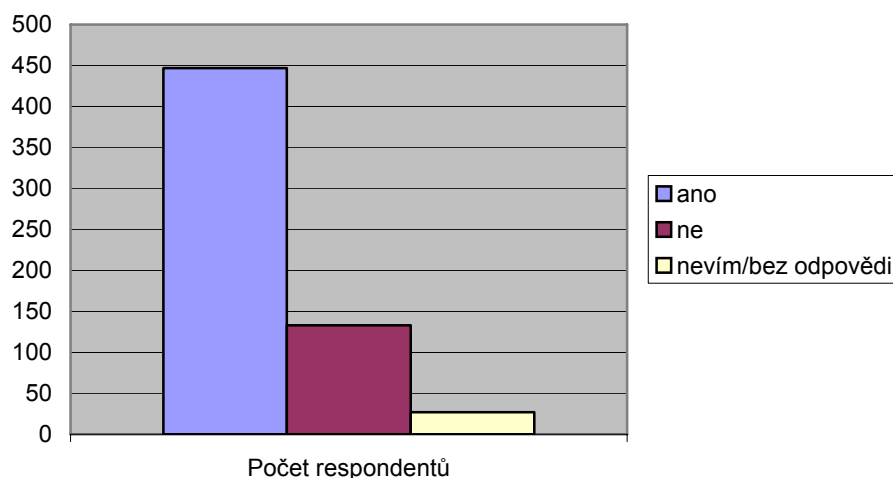
Podrobnější analýza struktury respondentů je uvedena v závěrečné části dokumentu.

Otázka č. 1 - Jak hodnotíte následující oblasti ve Městě Bílina?

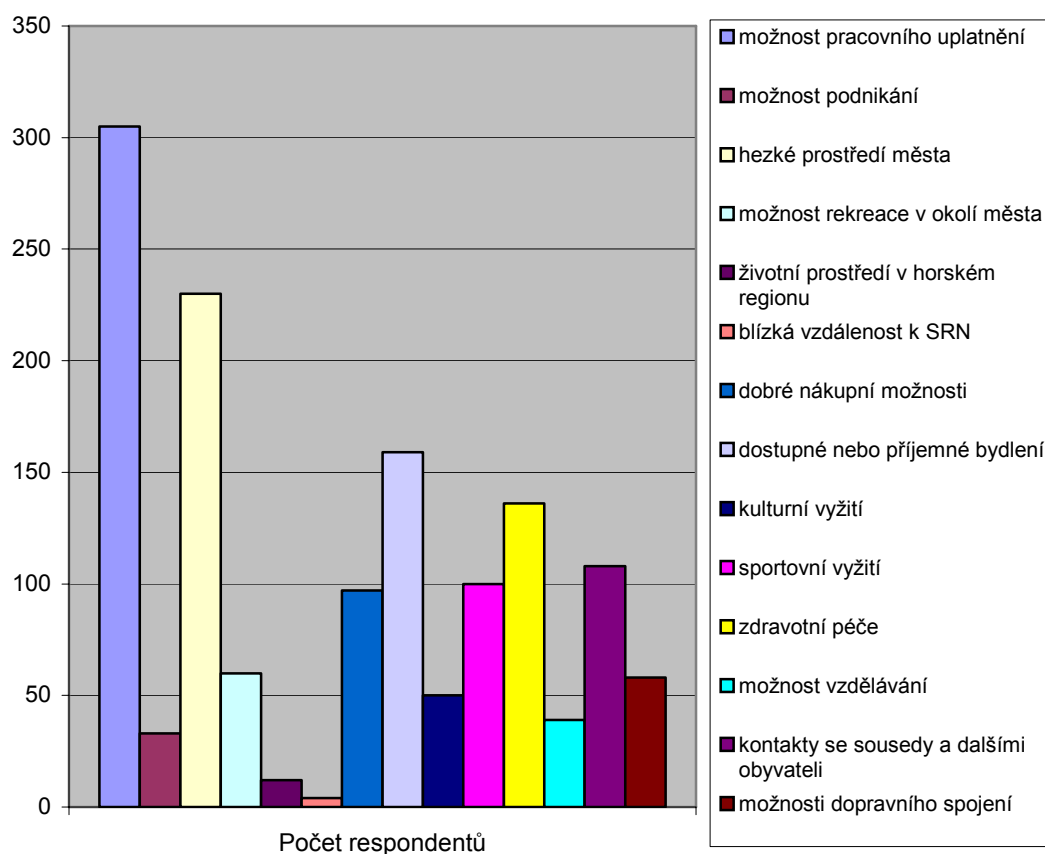


Dle jednotlivých dílčích grafů je zřejmé, že nejhůře hodnotili dotázaní respondenti oblast pracovních příležitostí a příležitostí k podnikání. Spíše nedostatečně hodnotili oblast bezbariérovosti města, individuálních dopravních možností, dostupnost a kvalitu bydlení. Oblastmi, ve kterých respondenti neodpověděli, popř. nedokázali odpovědět (např. z důvodu nedostatku informací), byly příležitosti pro podnikání, možnosti pro výstavbu RD, sociální služby, úroveň práce s nepřizpůsobivými občany, bezbariérovost města a podpora NNO.

Otázka č. 2 – Chcete stále žít v Bílině?

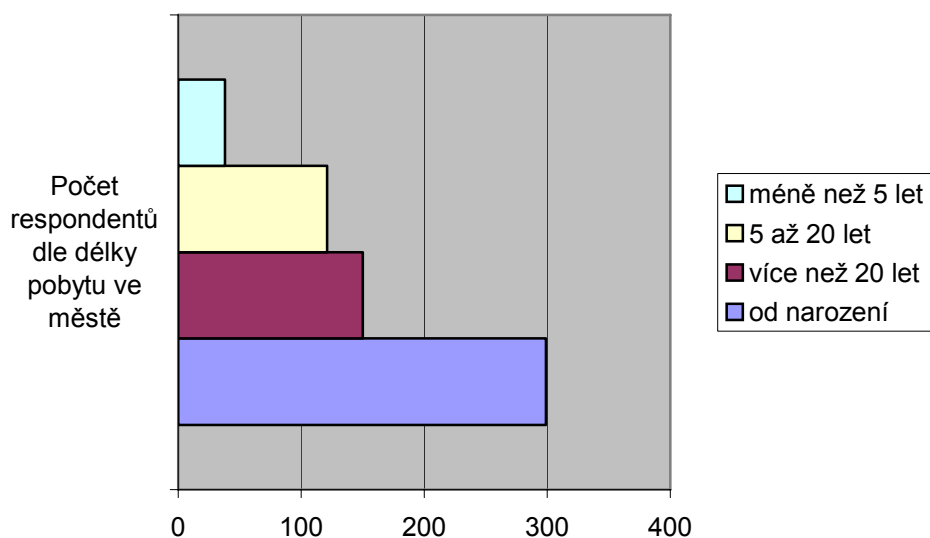


Otázka č. 3 – Co je pro Váš život ve městě nejcennější?



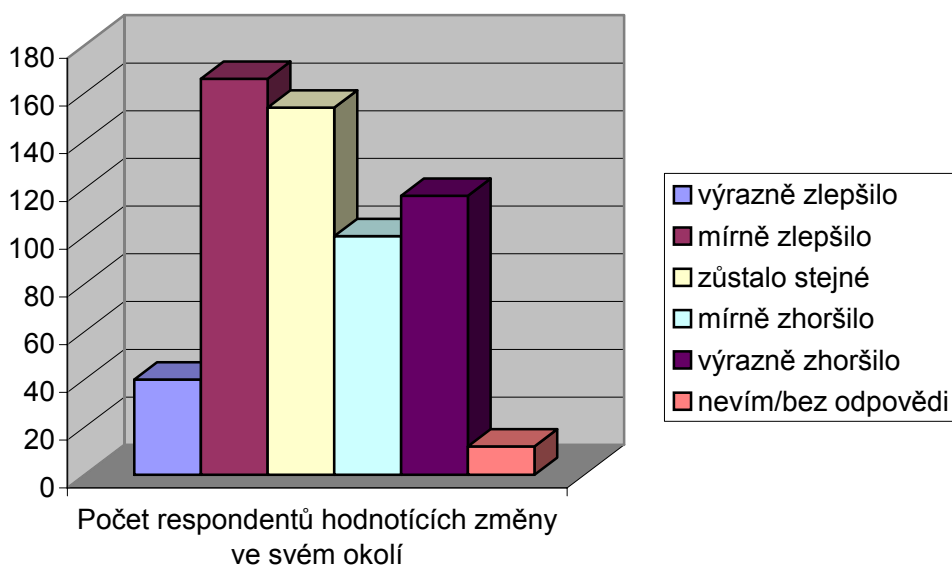
V této otázce měli respondenti z nabídky vybrat maximálně tři možné oblasti, které hodnotí jako nejcennější ve městě. Z celkového počtu dotázaných 22% uvedlo, že nejcennější je pro ně možnost pracovního uplatnění a s menším rozdílem cca 17% hezké prostředí města.

Otázka č. 4 – Jak dlouho v Bílině bydlíte?



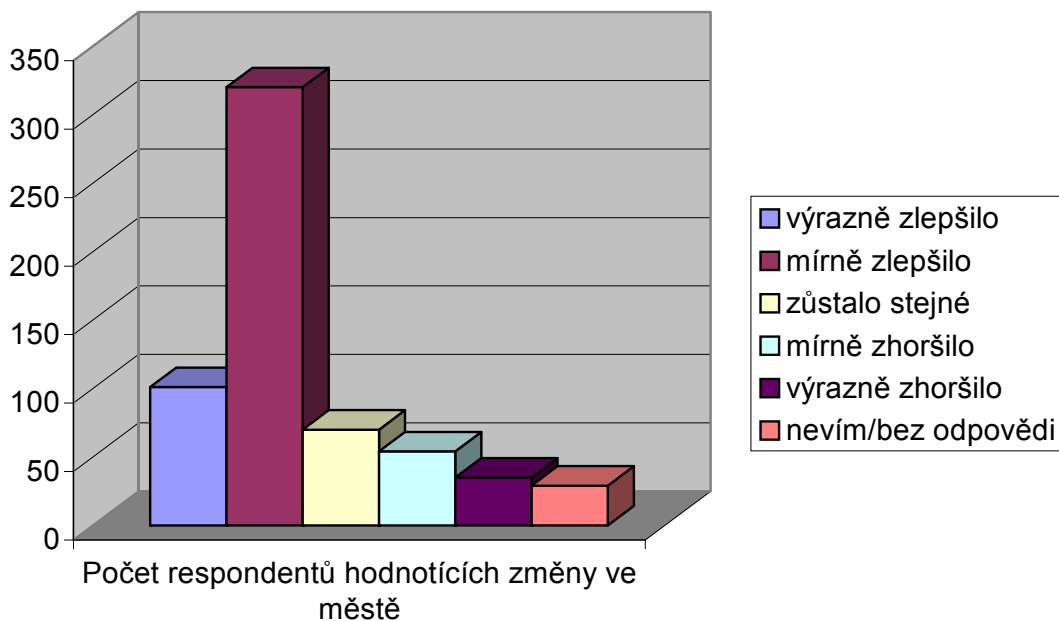
Téměř polovina respondentů (49%) uvedla, že ve městě žije již od narození. Na druhém místě s 25% jsou to obyvatelé žijící zde déle než 20 let.

Otázka č. 5 – Jak se v posledních 5-ti letech změnilo bezprostřední okolí Vašeho bydliště?



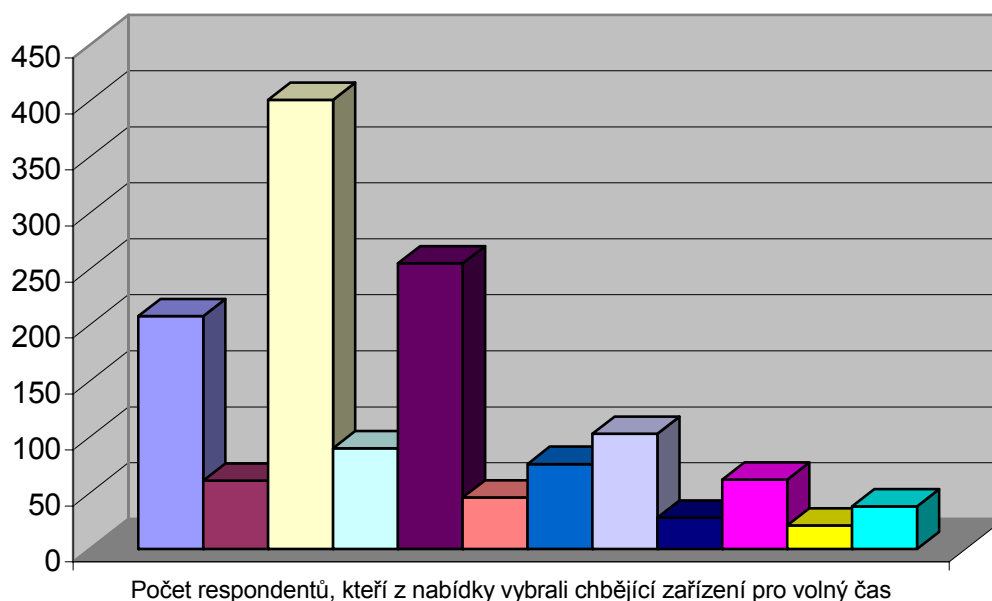
Nadpoloviční většina respondentů (cca 54%) v této otázce uvedla, že zaznamenala stejnou situaci popř. mírné zlepšení ve svém nejbližším okolí. Nezanedbatelnými jsou však i hodnocení mírného a dokonce výraznějšího zhoršení situace (celkem 37%)

Otázka č. 6 – Jak se v posledních 5-ti letech změnilo celkové prostředí města?



Z pohledu na změny celkového prostředí města naprostá většina respondentů (52%) hodnotí situaci jako mírně zlepšenou. Nezanedbatelným není hodnocení výrazného zlepšení 17-ti% respondentů.

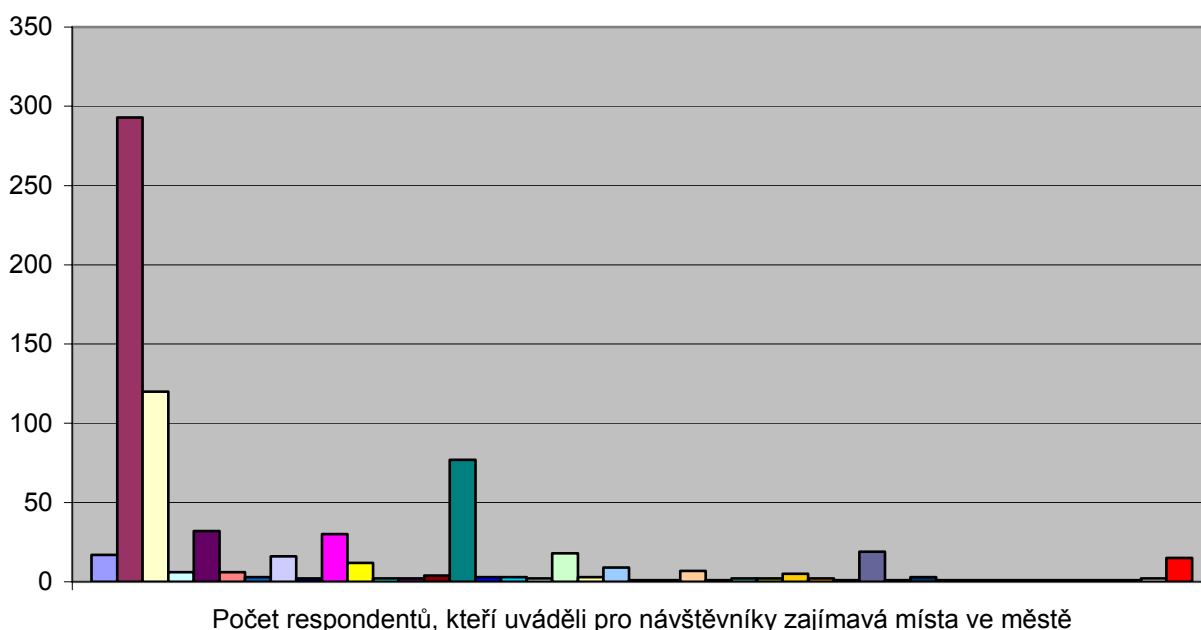
Otázka č. 7 – Jaká zařízení pro volný čas Vám ve městě výrazně chybí?



- volně přístupná víceúčelová hřiště pro různé druhy sportů
- hřiště pro organizované sporty
- dětská hřiště
- netradiční sporty
- cyklostezky, případně jejich propojení
- lyžařské okruhy a jejich propojení
- veřejná prostranství pro setkávání lidí
- zajímavá místa v okolí města jako turistické cíle
- naučné stezky nebo jiné formy průvodců
- turistické trasy v okolí města
- nic mi nechybí, stávající stav je dostatečný
- nevím/bez odpovědi

Nejčastěji jmenovanými zařízeními pro volný čas, která ve městě jeho obyvatelé postrádají jsou ve 30% dětská hřiště, dále pak víceúčelová sportovní hřiště pro různé druhy sportů a cyklostezky popř. jejich propojení. Pouze 2% respondentů jsou s touto situací spokojena

Otázka č. 8 – Kdyby k Vám přijela návštěva, která v Bílině ještě nebyla, čím byste se ve městě pochlubili?

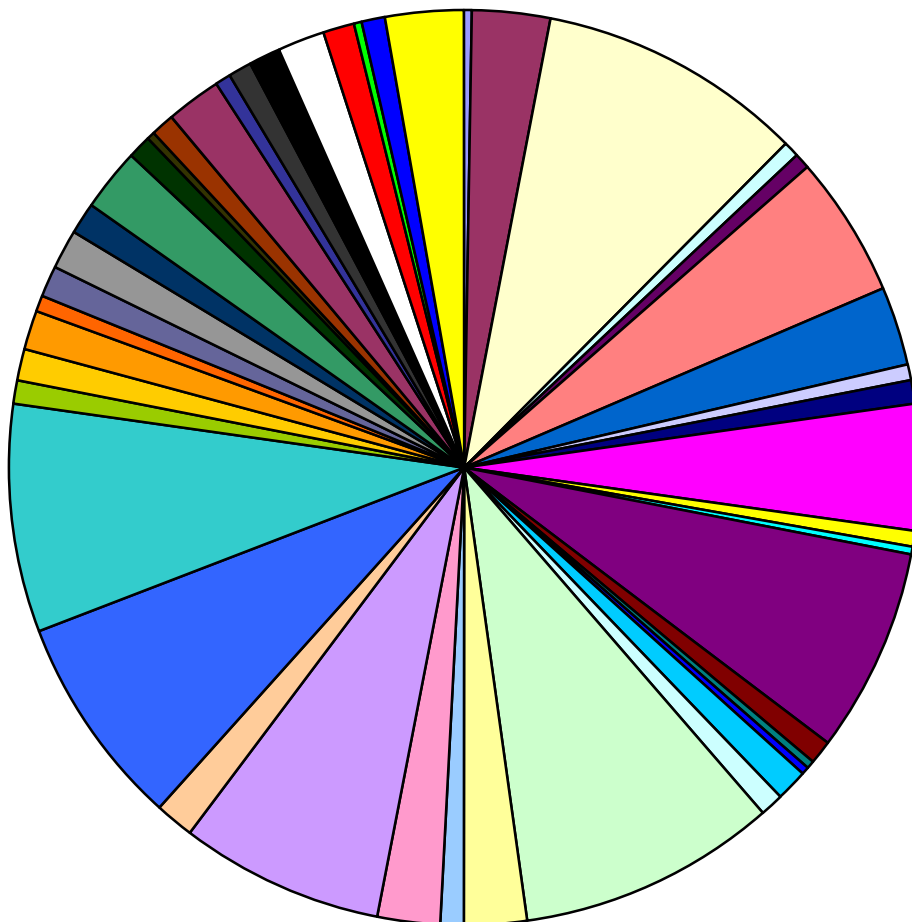


■ Kafáč na Kyselce	■ Lázně Bílina Kyselka	■ Bořeň
■ Není čím	■ Pohádkový les	■ Lesopark
■ Vyhlídka z radniční věže	■ Lázeňský park	■ Letní kino
■ Zámek	■ Sportoviště	■ Divadlo
■ Centrum	■ Park Kyselka	■ Náměstí
■ Bašta	■ Cikánama	■ Historie
■ Zimní stadion	■ Bowling	■ Radnice
■ Restaurace u Lva	■ Městem	■ Kostel
■ Prostranství okolo náměstí	■ Krajinou	■ Naučná stezka na Bořeň
■ Plavecká hala	■ Kostel	■ Žižkovo údolí
■ Koupaliště	■ Diskotéka	■ Věž
■ FKČ	■ Klub "69"	■ Kurty
■ Čistotou celého města	■ Sídlištěm Teplické předměstí	■ Pivovar
■ Bezovka	■ Skatepark	■ památkami
■ Minigolf		

Celých 40% dotázaných uvedlo Lázně Bílina Kyselka, dále 16% uvedlo kopec Bořen a poslední výraznější atraktivitou dle obyvatel je náměstí v Bílině (11%). Ostatní uvedené lokality nebyly nijak výrazněji upřednostňovány

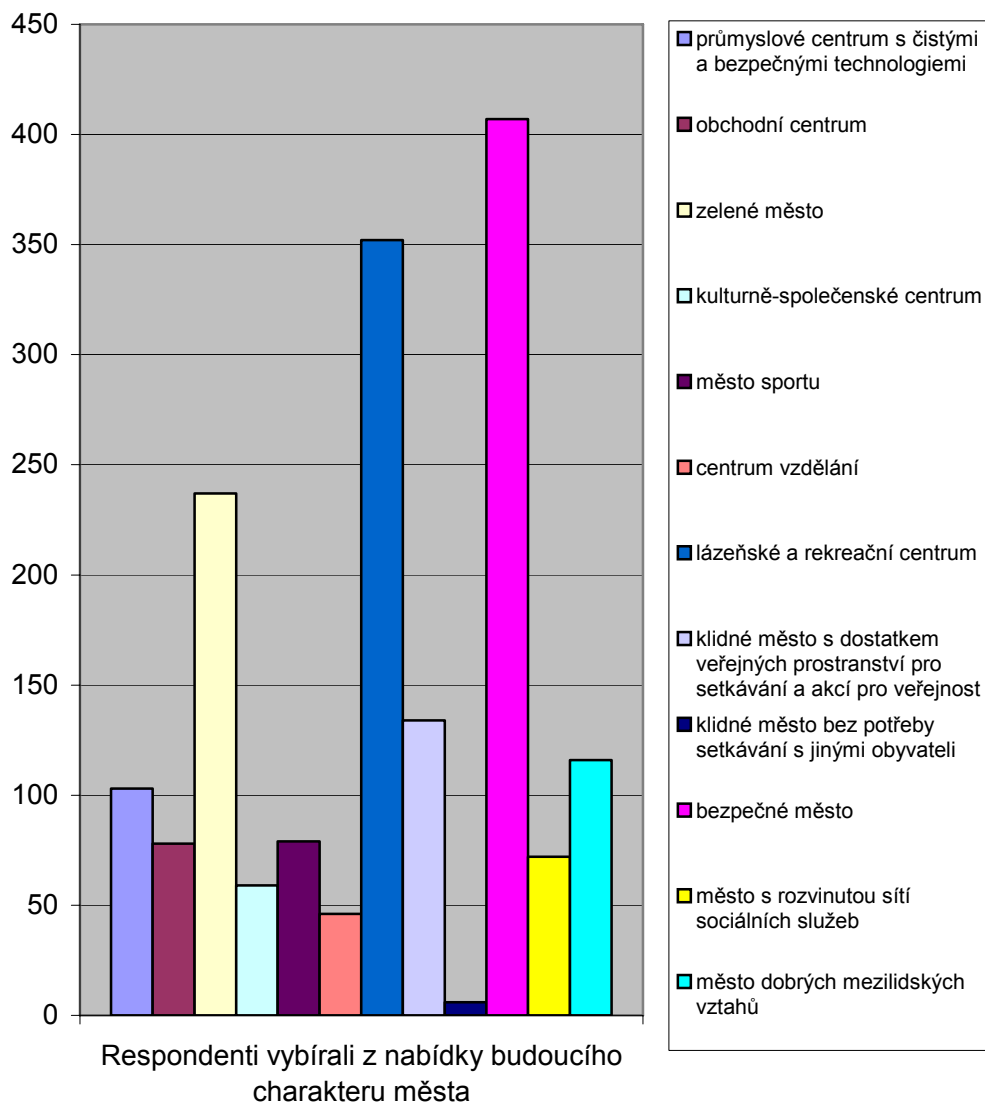
Otázka č. 9 – Když si představíte město Bílinu a sebe za 15 let, tedy v roce 2020, co by podle Vás ve městě nemělo chybět?

Nejčastěji uváděné vize budoucího města



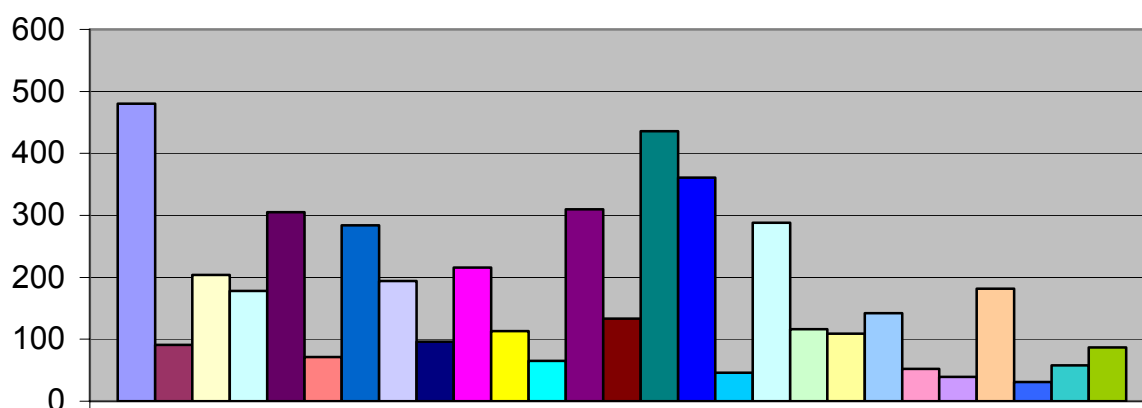
■ Méně nepřízpůsobivých lidí	■ Obchvat silnice I/13
■ Lázně v provozu	■ Divadlo
■ Kvalitní zákl. vzdělání	■ Dobrá lékařská péče
■ Cyklostezky	■ Poliklinika
■ Čistá sídliště s dostat.množstvím park.míst	■ Zajištění bezpečnosti
■ Likvidace kriminality	■ Turistické stezky
■ Dětské hřiště	■ Pohádkový les
■ Větší zástavba rodinných domů	■ Redukce počtu panelových domů
■ Lázeňské a rekreační centrum	■ možnost vzdělávání
■ Sportovní a kulturní vyžití	■ Pořádek a bezpečnost
■ Komunikace	■ Zdravotní středisko
■ Zeleň	■ Čisté ovzduší
■ Pracovní příležitosti	■ Dobré nákupní možnosti
■ Sociální služby	■ Veřejná doprava
■ Aquapark	■ Sport na vyšší vrcholové úrovni- kopaná
■ Centrum zábavy pro mladé	■ Obchodní centrum
■ více domů pro seniory	■ 1. obchod se vším
■ pěší zóna v celém jádru města	■ Městská hromadná doprava
■ Čistější bydlení	■ Upravené chodníky
■ Možnost procházky do přírody	■ Pískoviště.lavičky
■ Památky	■ Bezpečnost ve městě
■ Solidárnost	■ Cyklostezky
■ Sportoviště, divadla	■ dostupné bydlení

Otázka č. 10 – Jaký by podle Vás mělo mít město v roce 2020 charakter?



V otázce budoucího charakteru města v roce 2020 nejvíce respondentů - 24% považuje za důležité bezpečné město. Další vizí je lázeňské a rekreační centrum a s tím související zelené město.

Otázka č. 11 – Na které oblasti by se Město mělo do budoucna soustředit a mělo by je řešit nebo podporovat?

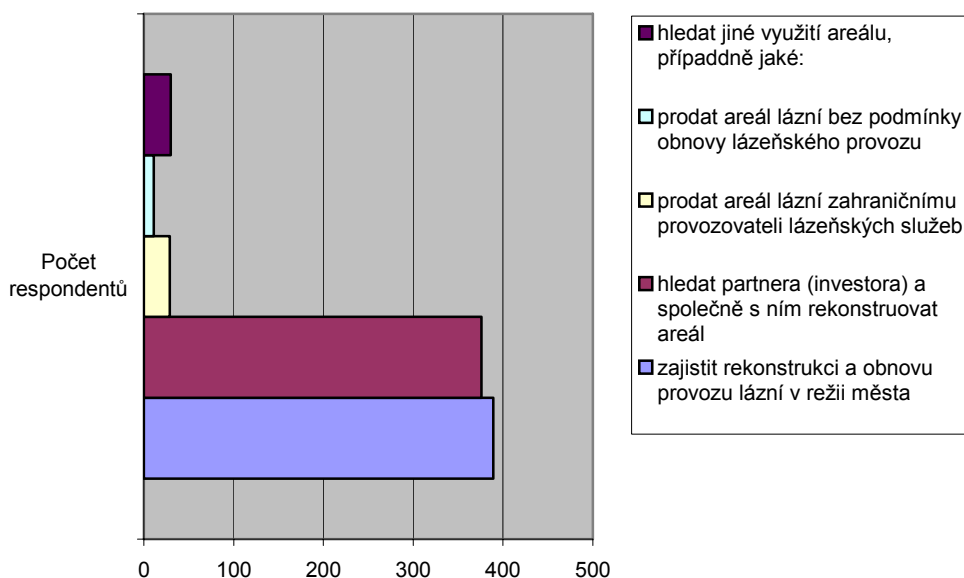


Názor respondentů týkající se oblastí, které by mělo město podporovat

- dostatek pracovních příležitostí
- možnosti podnikání
- sportovní vyžití ve městě a okolí
- kulturní vyžití ve městě
- úroveň školských a mimoškolských zařízení
- systém celoživotního vzdělávání
- dostupnost bydlení
- bytový fond a nová výstavba
- startovací byty
- úroveň bydlení včetně okolí bydliště
- velkoplošné prodejny
- maloobchodní síť drobných podnikatelů v centru města
- úroveň a dostupnost zdravotní péče
- dopravní situace ve městě
- bezpečnost ve městě
- kvalita prostředí města
- propagace zdravého životního stylu
- údržba silnic, chodníků a parkovacích ploch
- nakládání s odpady, jejich třídění a recyklace
- zapojování občanů do rozhodování, komunikace s občany
- zapojování dětí a mládeže do realizace projektů ve městě
- spoluúčast veřejnosti v péči o životní prostředí
- cestovní ruch
- údržba památek ve městě
- dostupnost levného a kvalitního turistického ubytování
- propagace města v ČR a zahraničí
- provoz a výkon úřadu města

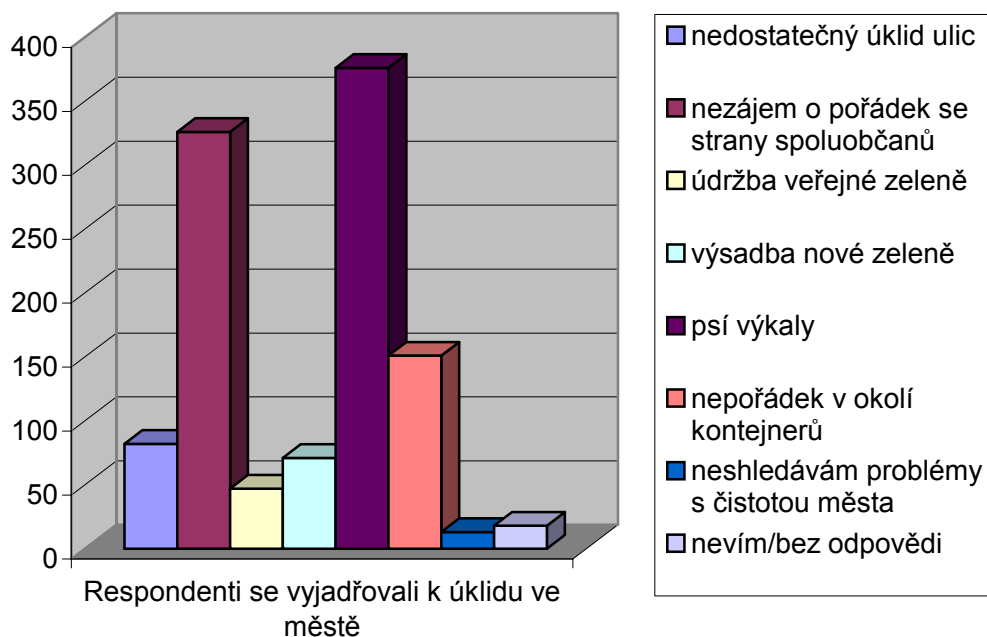
Nejvíce – 10% dotázaných se vyslovilo pro podporu pracovních příležitostí, v těsném pořadí s 9% je podpora bezpečnosti ve městě, která se ukazuje významným tématem odrážejícím se ve více otázkách a poslední výraznější oblastí s 8% je oblast kvality prostředí města.

Otázka č. 12 – Jaké kroky by mělo město podniknout s Areálem Lázní Kyselka?



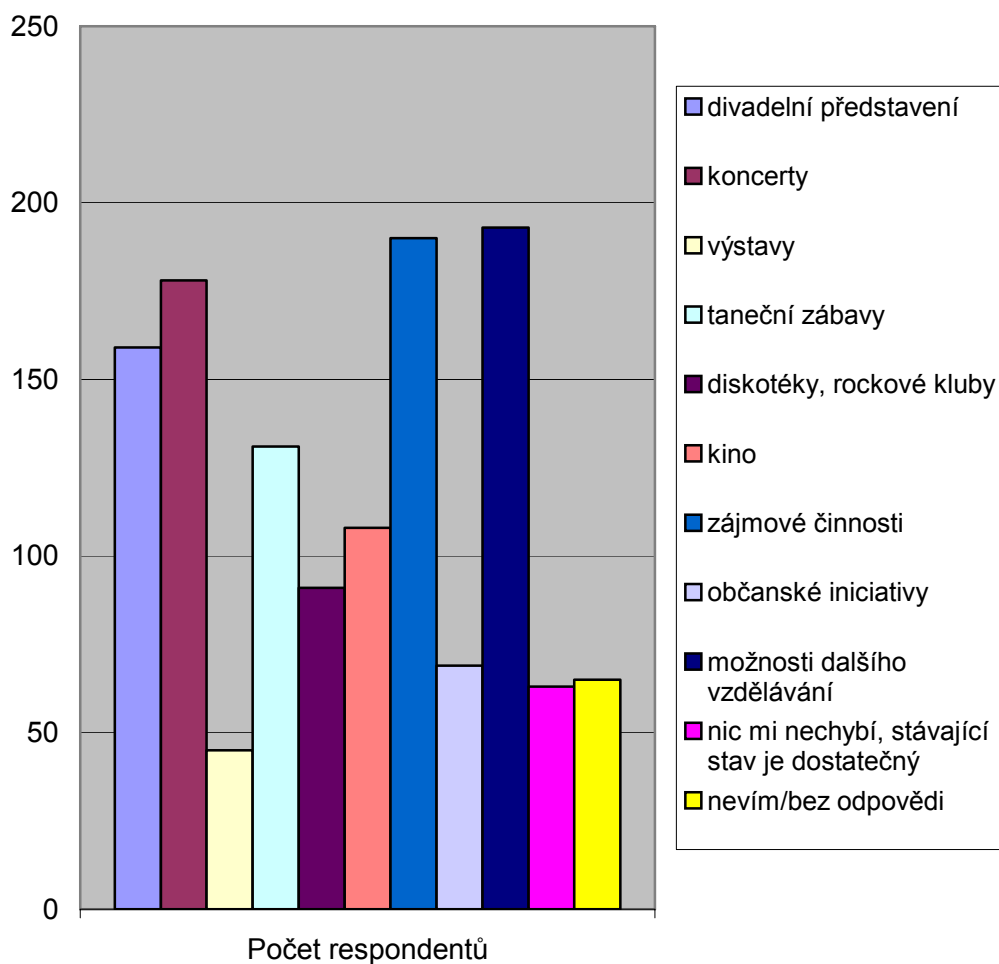
Lázně Bílina Kyselka se objevily v otázce č. 8 tohoto dotazníku jako jedna z nejdůležitějších atraktivit města a okolí. Proto není překvapením, že téměř všichni dotázaní (92%) by volili varianty hledání investora a rekonstrukce areálu, popř. zajištění rekonstrukce a obnovy provozu přímo městem Bílina.

Otázka č. 13 – Jsou problémy s čistotou města? Pokud ano, jaké Vás trápí nejvíce?



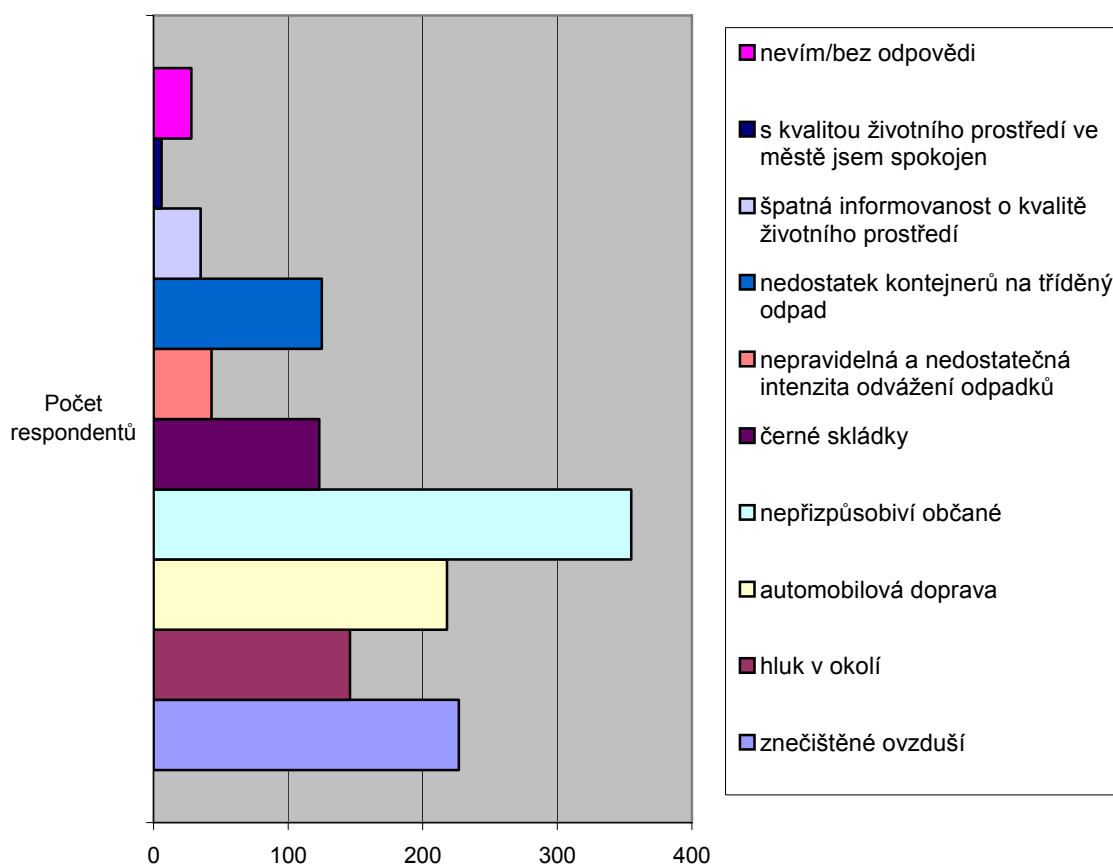
Největším problémem týkajícím se oblasti pořádku a čistoty ve městě je dle 30% respondentů nezájem o pořádek ze strany spoluobčanů, ale ještě větším problémem dle 34% dotázaných jsou to psí výkaly, což je obecně známý problém většiny měst, ne tedy pouze Města Bíliny.

Otázka č. 14 – Pokud Vám nevyhovují možnosti kulturního vyžití a dalšího vzdělávání ve městě, co si myslíte, že by mělo být více podporováno?



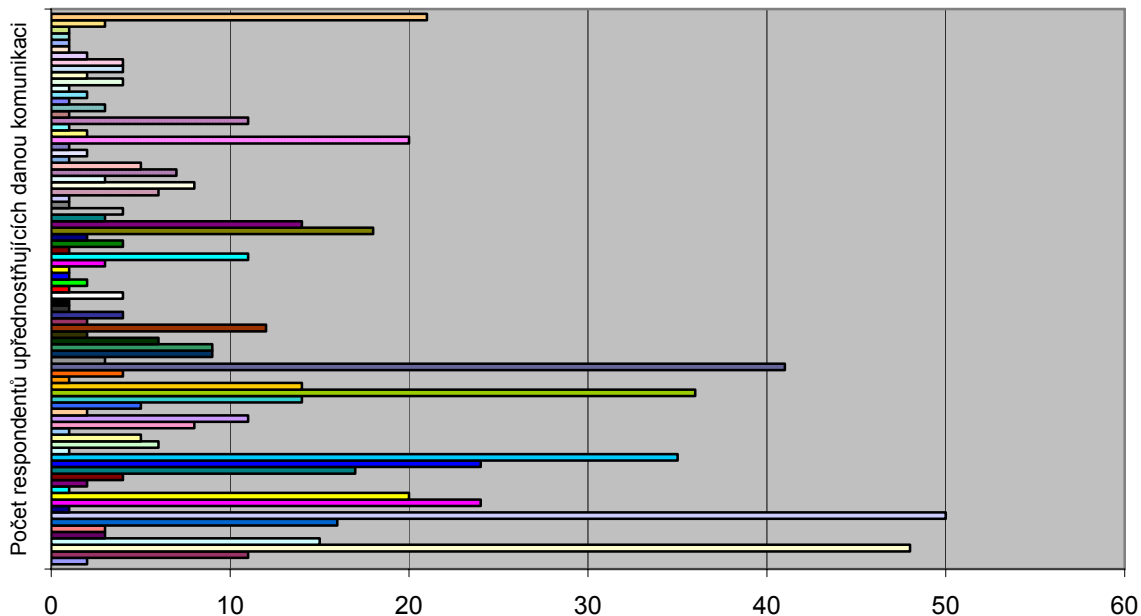
Potřebu podpory v oblasti kulturního vyžití vidí obyvatelé města v divadelních představeních a koncertech, dále pak v podpoře zájmové činnosti a možnostech dalšího vzdělávání.

Otázka č. 15 – Co podle Vás nejvíce zhoršuje kvalitu životního prostředí ve městě?



Přestože se situace v celém Ústeckém kraji od roku 1989 výrazně zlepšila, je stále řada lokálních druhů znečišťování životního prostředí. Dle respondentů jsou to v Bílině především nepřizpůsobiví občané, znečištěné ovzduší zejména díky husté automobilové dopravě a důlní činnosti v blízkosti města. S kvalitou životního prostředí je ve městě spokojeno ani ne jedno procento dotázaných.

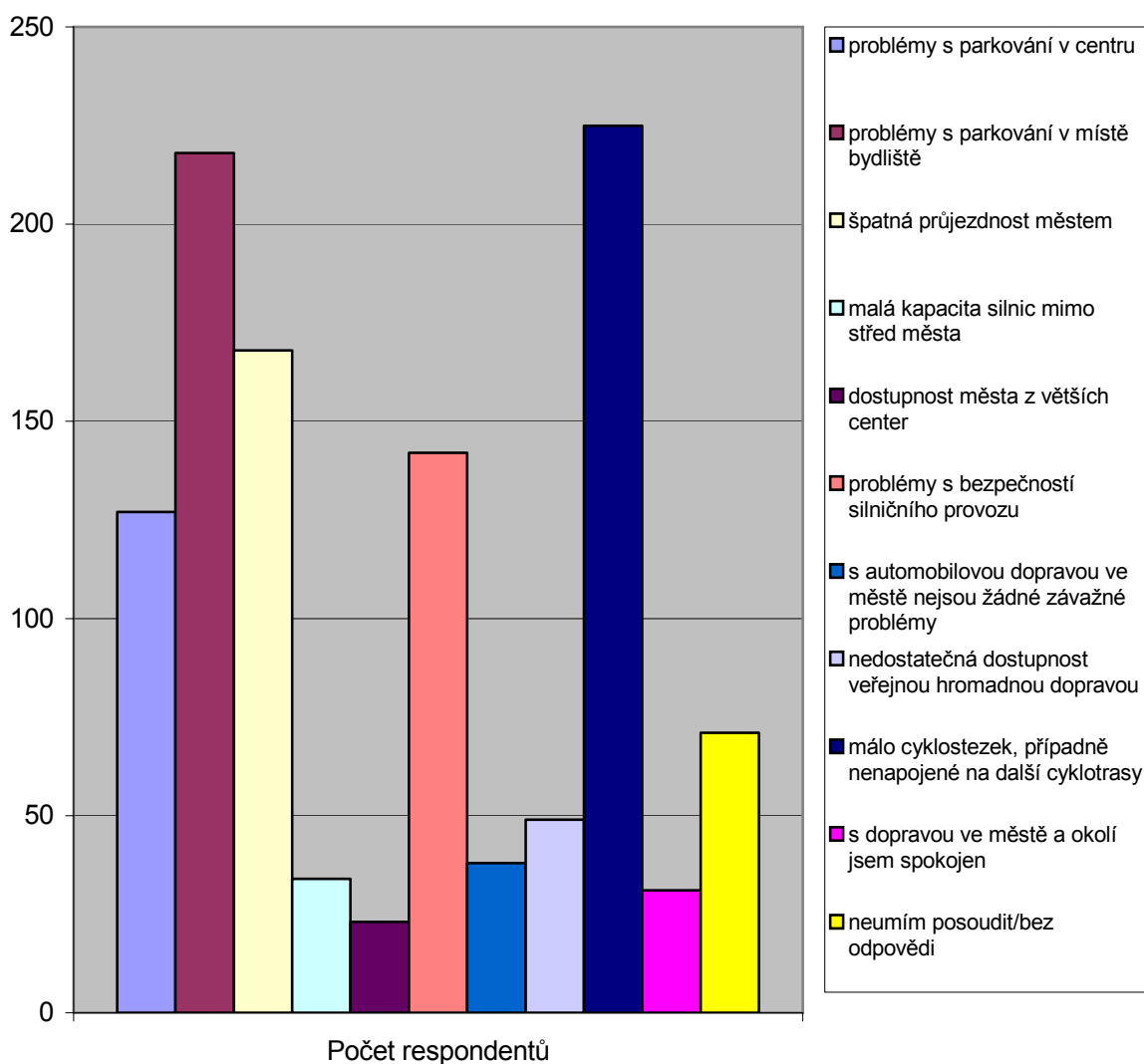
Otázka č. 16 – Které místní komunikace by měly být v nejbližších letech prioritně řešeny?



- | | |
|-------------------------------------|------------------------------|
| Zahradní ulice | Tylova ulice |
| Teplická | Jeniševská |
| Mostecká | Želivského |
| Bílinská | Pražská |
| Spojovací | Sunn |
| Obchvat silnice I/13 | Kpt. Jaroše |
| Mírové nám. | Břežanská |
| Antonína Sovy | Maxe Švabinského |
| Litoměřická | Nerudova |
| Seifertova | Komenského |
| Čestry podél řeky Bíliny | Kyselská - část za tratí |
| Čsl. Armády | Červený újezd |
| Jiráskova | Bořeňská |
| ul. 5. května | Teplické předměstí |
| Pražské předměstí | Silnice č. 13 |
| Chlum | PP1 |
| Tyršova ul. | Pivovarská ul. |
| Žižkovo údolí | Chodníky za chludem |
| Hlavní silnicer z Teplic | Údržba chodníků |
| Oprava sídlišt | Nový obchod v centru |
| Nepřihlašovat rómy | Třída rudé armády |
| ul. U policie | Skleničková |
| Základní školy | Pohádkový les |
| Teplické sídliště Kyselka | Hlavní tah městem |
| Nákladní | Fügnerova |
| Havířská | Studentská ul. |
| Křižovatka u Lidlu, Plusu | Křižovatka u Radnice |
| Křižovatka u nádraží | U Stavebnin |
| Kruhové objezdy | Parkoviště a silnice u pošty |
| Vlakové nádraží | Mírové náměstí |
| Sídliště u nádraží | vlakové nádraží |
| Autobusové nádraží | Lázně |
| Křižovatka u stavebnin | Důlní |
| Dálnice u přechodu nádraží | Walkerova |
| Čapkova | SHD |
| Pískoviště | B. Němcové-Kyselka |
| Sklářská | M. Alše |
| komunikace u školy | Sídl. Astra |
| Lidická | Křižovatky |
| Hasičská | Kmochova |
| Čochovníky u PP II. | Bezovka |
| Špatně umístěné přechody pro chodce | Teplice - Most |

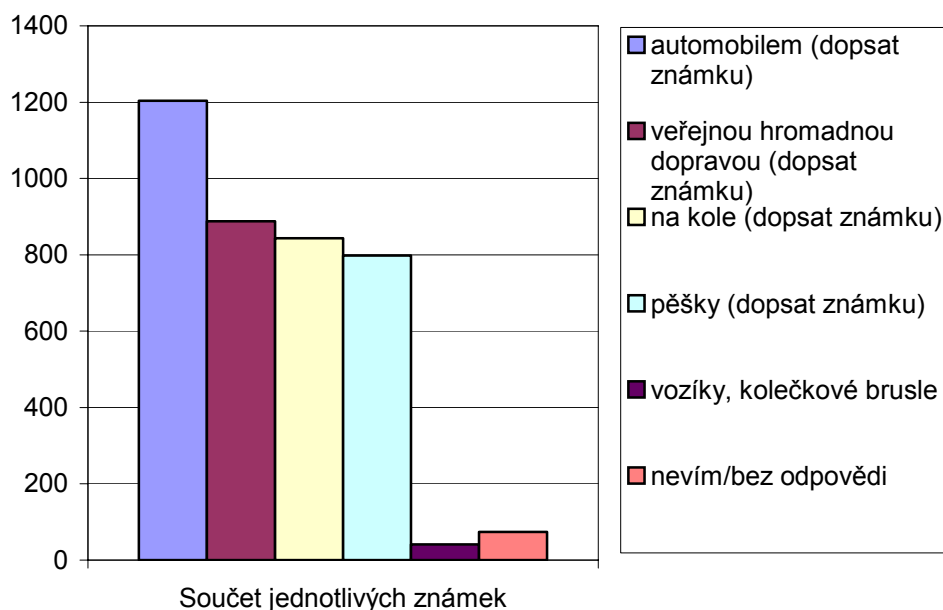
Nejvíce problematickou komunikací je dle dotázaných ulice Pražská, Teplická, Litoměřická, ul. 5. května a Chlum.

Otázka č. 17 – Jaké jsou případné problémy s dopravou ve městě a ve spojení s okolními městy?



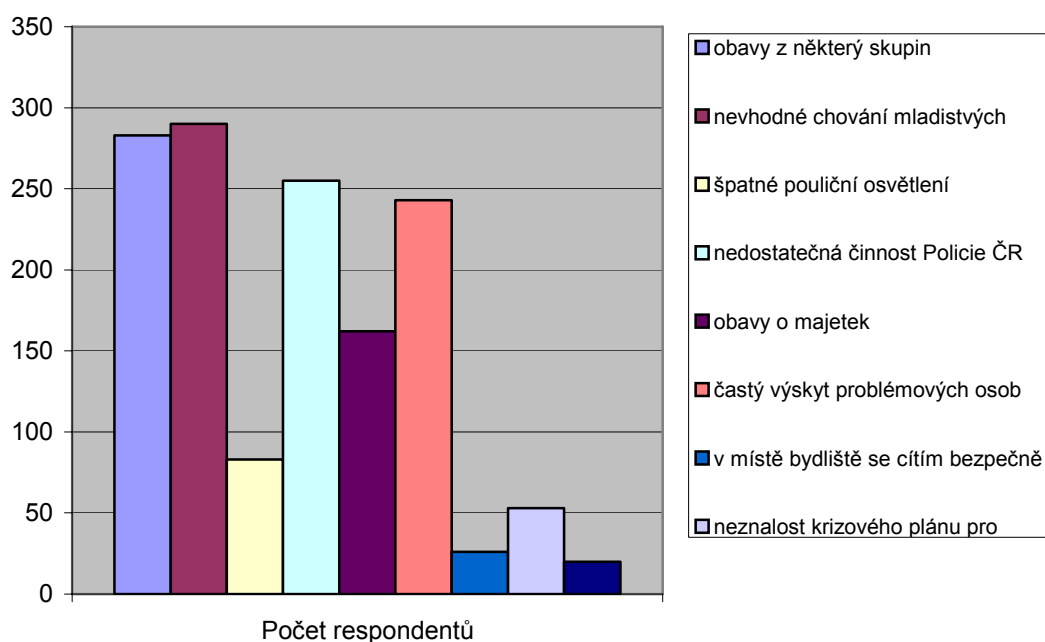
Největším problémem kromě uvedených cyklostezek, které jsou spíše otázkou aktivního trávení volného času, jsou problémy s parkováním v místě bydliště. 15% respondentů hodnotí jako problém špatnou průjezdnost městem a 13% problémy s bezpečností silničního provozu.

Otázka č. 18 – Jaký způsob dopravy po městě by měl být do budoucna podle Vás nejvíce podporován?

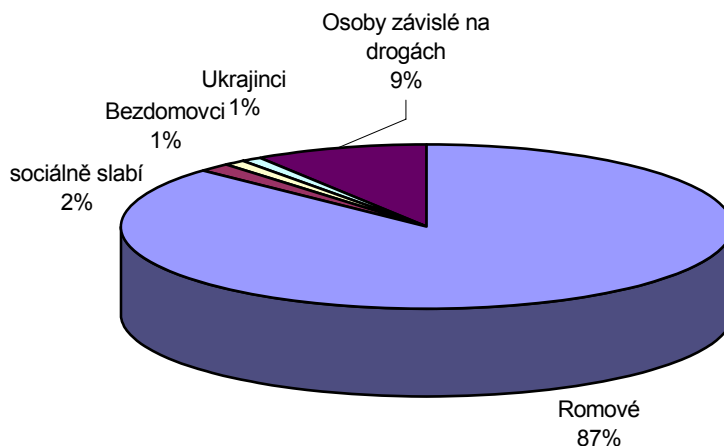


V této otázce respondenti známkovali jednotlivé druhy dopravy, přičemž 1 = největší podpora a 5 = nejmenší podpora. Z toho vyplývá že největší počet bodů – známek získala automobilová doprava, což znamená, že z tohoto pohledu by měla být co nejméně podporována. Největší podporu získala pěší doprava popř. využití prostředků pro sport – kolečkové brusle.

Otázka č. 19 – Cítíte se ve městě bezpečně? Pokud ne, vyberte, prosím, z následujícího seznamu důvody, kvůli kterým se necítíte bezpečně.

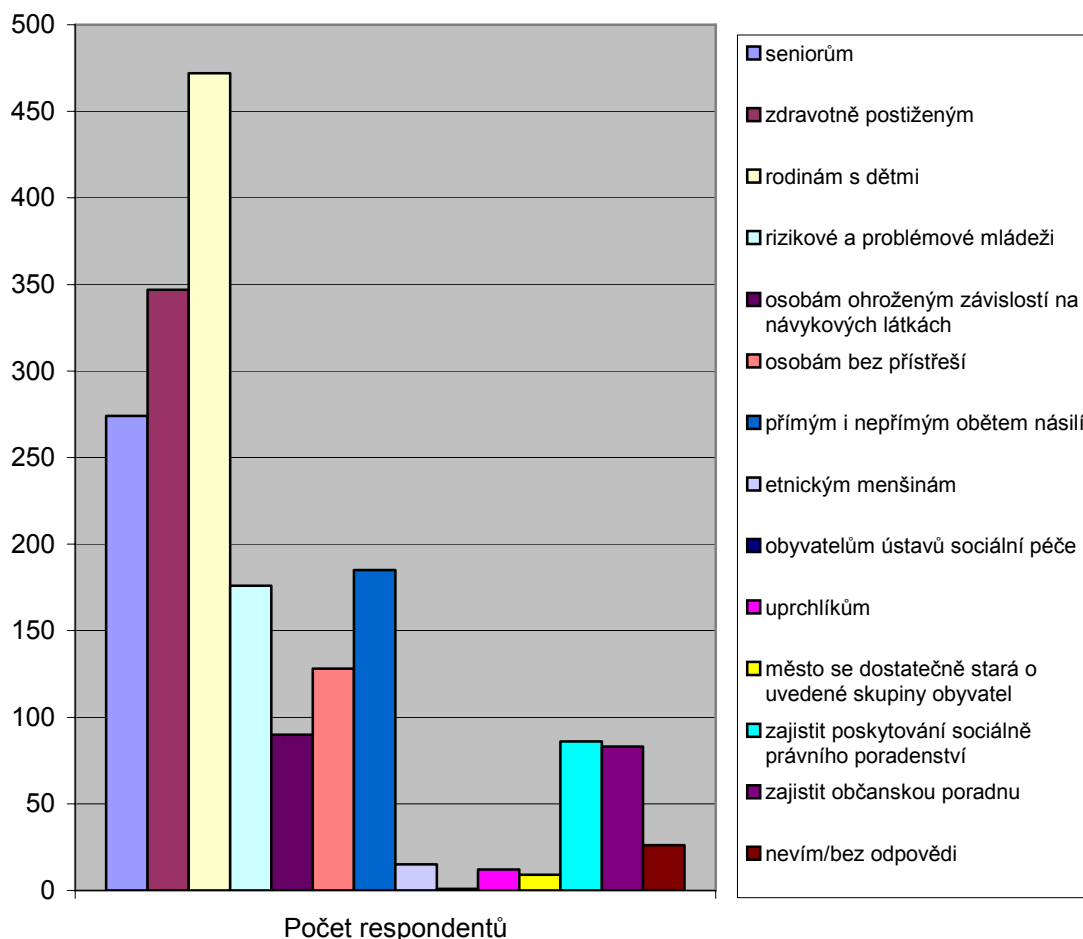


Procentuální zastoupení kritických skupin



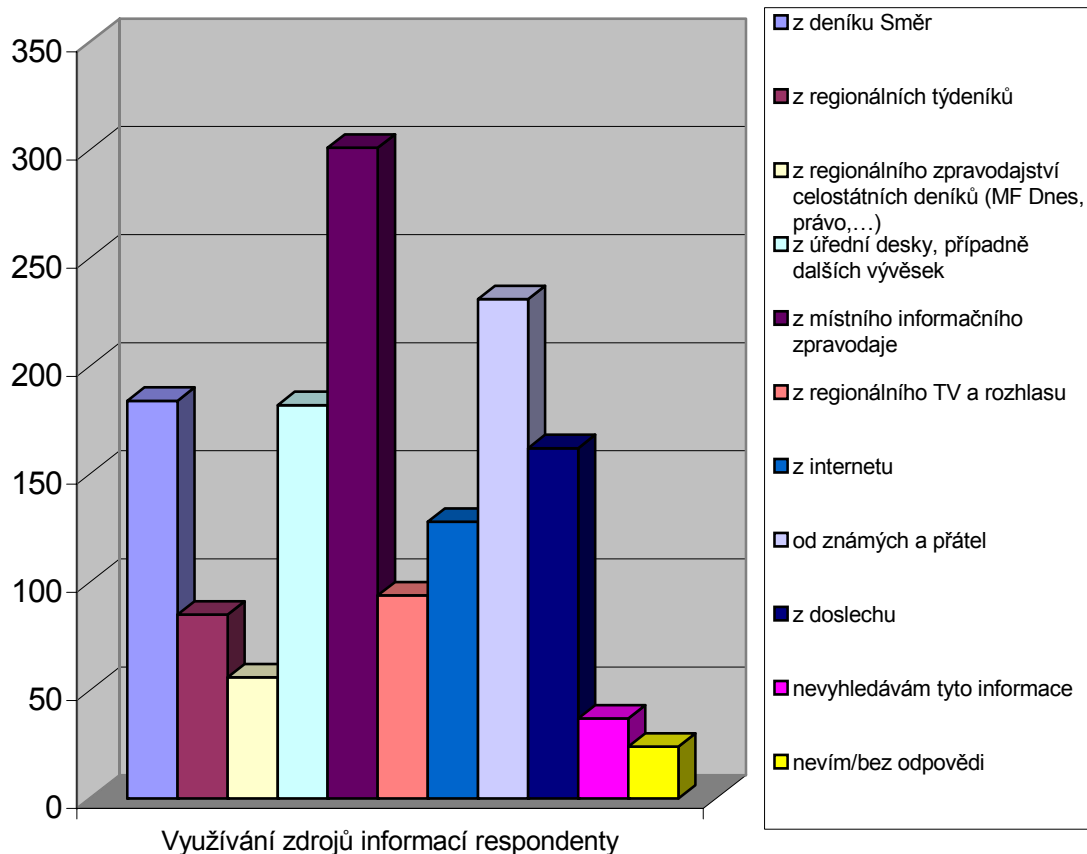
Nejvýznamnějšími důvody obav o bezpečnost ve městě byly u 87% dotázaných obavy z některých skupin, nevhodné chování mladistvých, nedostatečná činnost Policie ČR, častý výskyt problémových osob a obavy o majetek. Nejvýznamnější problémovou skupinou se pak dle dotazovaných jeví Romové – v celých 87% a dále osoby závislé na drogách (9%).

Otázka č. 20 – Jakým skupinám obyvatel by mělo město zajistit více péče než doposud?



Z dotazníků vyplývá, že dle 25% respondentů by mělo město zajistit více péče rodinám s dětmi, dle 18% zdravotně postiženým a podle 14% dotázaných seniorům. Necelé procento popř. 1% respondentů vidí jako nutnost pomoci etnickým menšinám, obyvatelům ústavů sociální péče a uprchlíkům. Pouze 1% dotázaných si myslí, že město se dostatečně stará o uvedené skupiny obyvatel

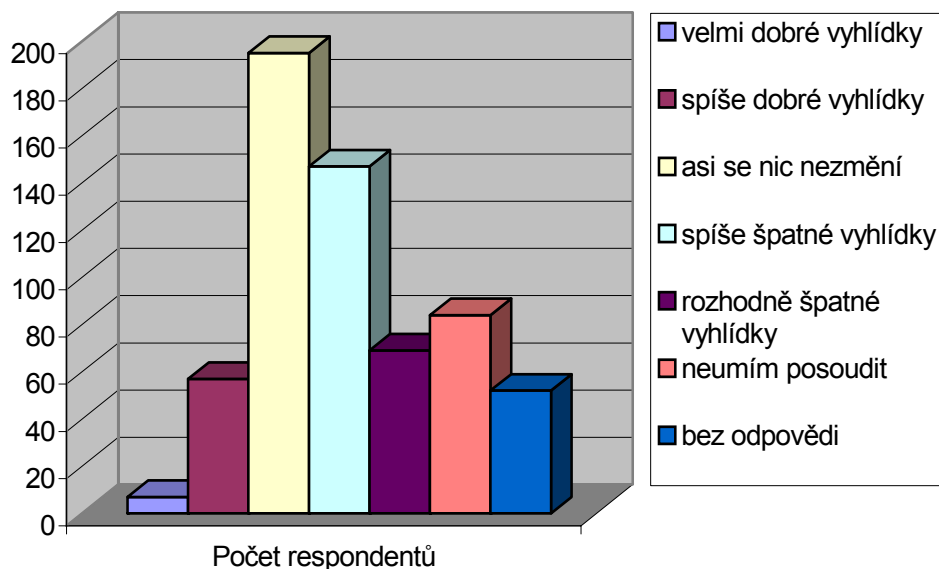
Otázka č. 21 – Jakou cestou získáváte informace z městského úřadu?



V otázce získávání potřebných informací z městského úřadu 20% dotázaných čerpá z místního informačního zpravodaje, 16% od známých a přátel, 12% z deníku Směr a úřední desky a 11% z doslechu. Poměrně malé procento respondentů – 9% získává informace pomocí moderních informačních kanálů jakým je Internet. 2% dotázaných nevyhledává tyto informace.

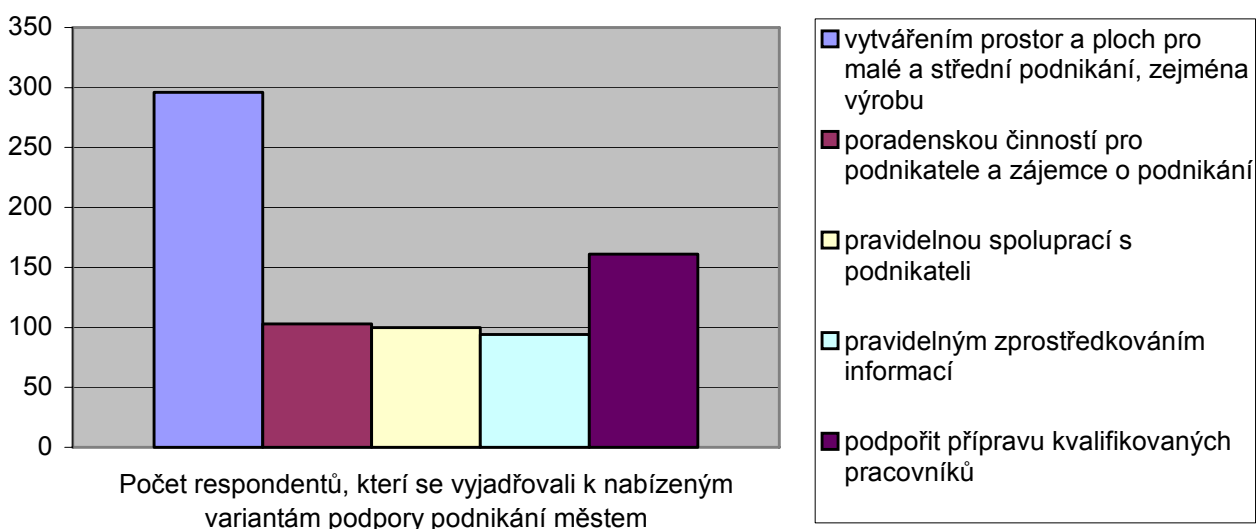
Podrobnější analýza struktury respondentů

Otázka č. 22 – Jak byste zhodnotil/a svou vlastní budoucnost týkající se výdělku či zaměstnání ve městě?



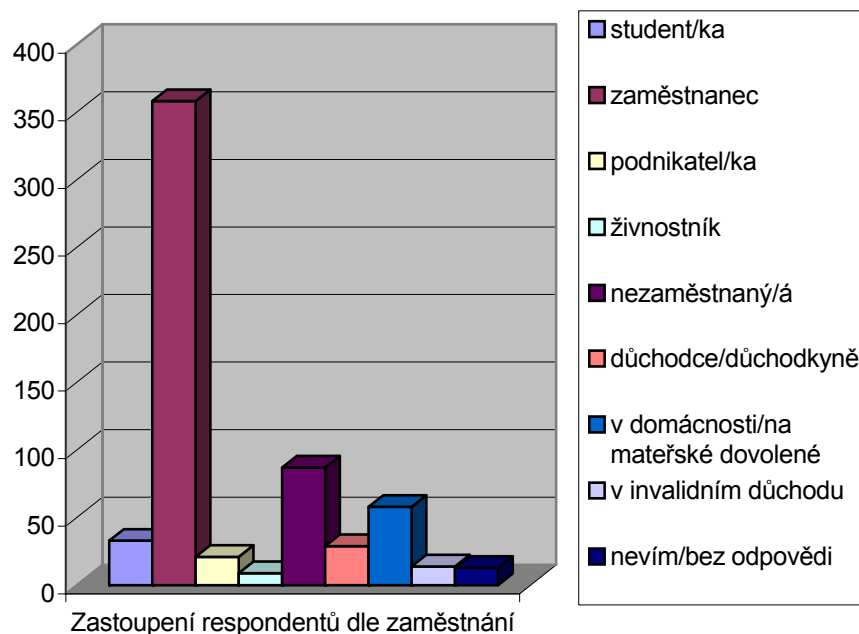
Více jak polovina respondentů je v otázce hodnocení budoucnosti výdělku či zaměstnání ve městě poměrně skeptická. Pro 32% dotázaných se situace asi nezmění a 24% předpokládá spíše špatné vyhlídky. Pouze jedno procento dotázaných předpokládá velmi dobré vyhlídky.

Otázka č. 23 – Jak by mělo město podporovat podnikání?



Největší počet dotázaných upřednostňuje vytváření prostor a ploch pro malé a střední podnikání, zejména výrobu a přípravu kvalifikovaných pracovníků. Poměrně na stejné úrovni jsou pak aktivity typu: poradenská činnost pro podnikatele a zájemce o podnikání, pravidelná spolupráce podnikatelů s městským úřadem a pravidelné zprostředkování informací.

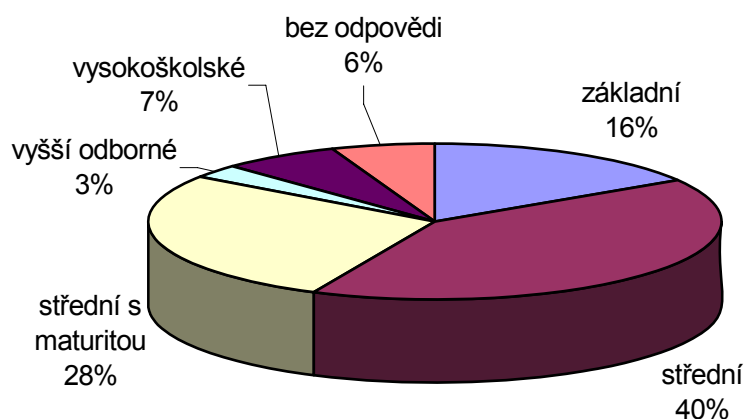
Otázka č. 26 – Jaké je Vaše zaměstnání?



Nadpoloviční většina 59% respondentů bylo v zaměstnaneckém poměru. Druhou nejsilněji zastoupenou skupinou byly nezaměstnaní – 14% a v domácnosti/nebo na mateřské dovolené – 9%. Pouze 3% tvořili podnikatelé a 1% živnostníci.

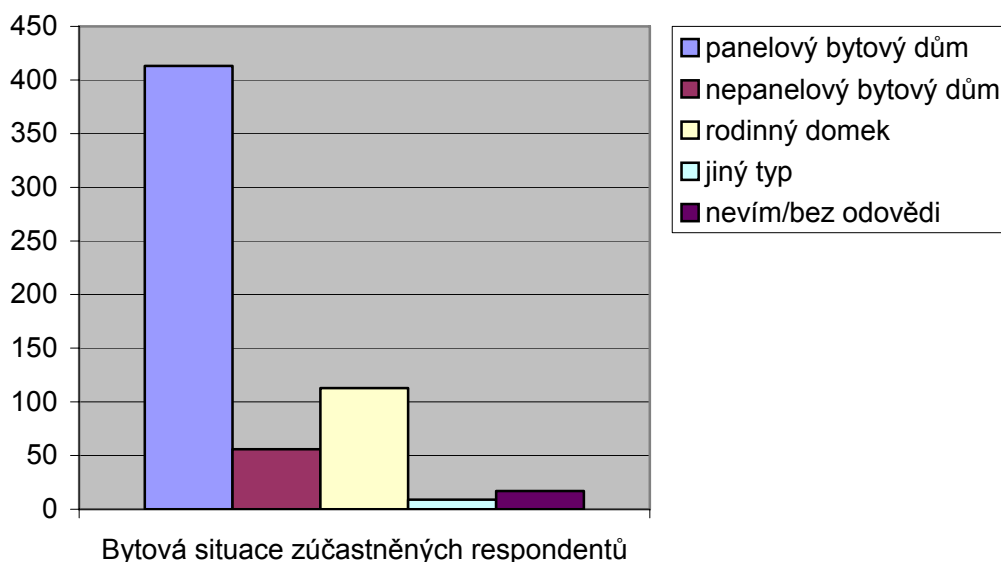
Otázka č. 27 – Jaké je Vaše nejvyšší dokončené vzdělání?

Rozdělení respondentů dle dokončeného vzdělání



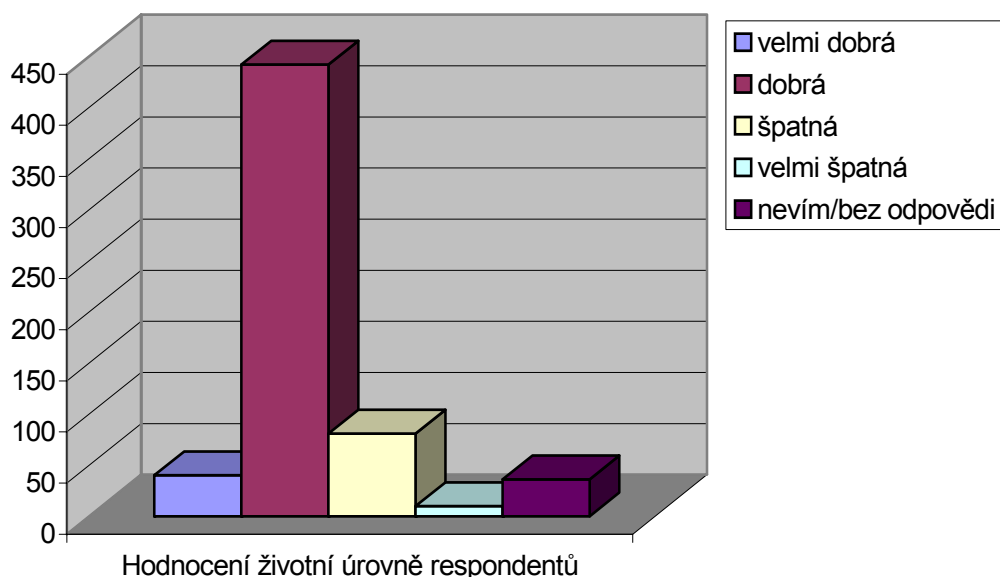
Největší zastoupení mezi respondenty měli občané se středním vzděláním a středním vzděláním s maturitou. Poměrně velký podíl měli také respondenti se základním vzděláním – 16%.

Otázka č. 28 – V jakém typu domu bydlíte?



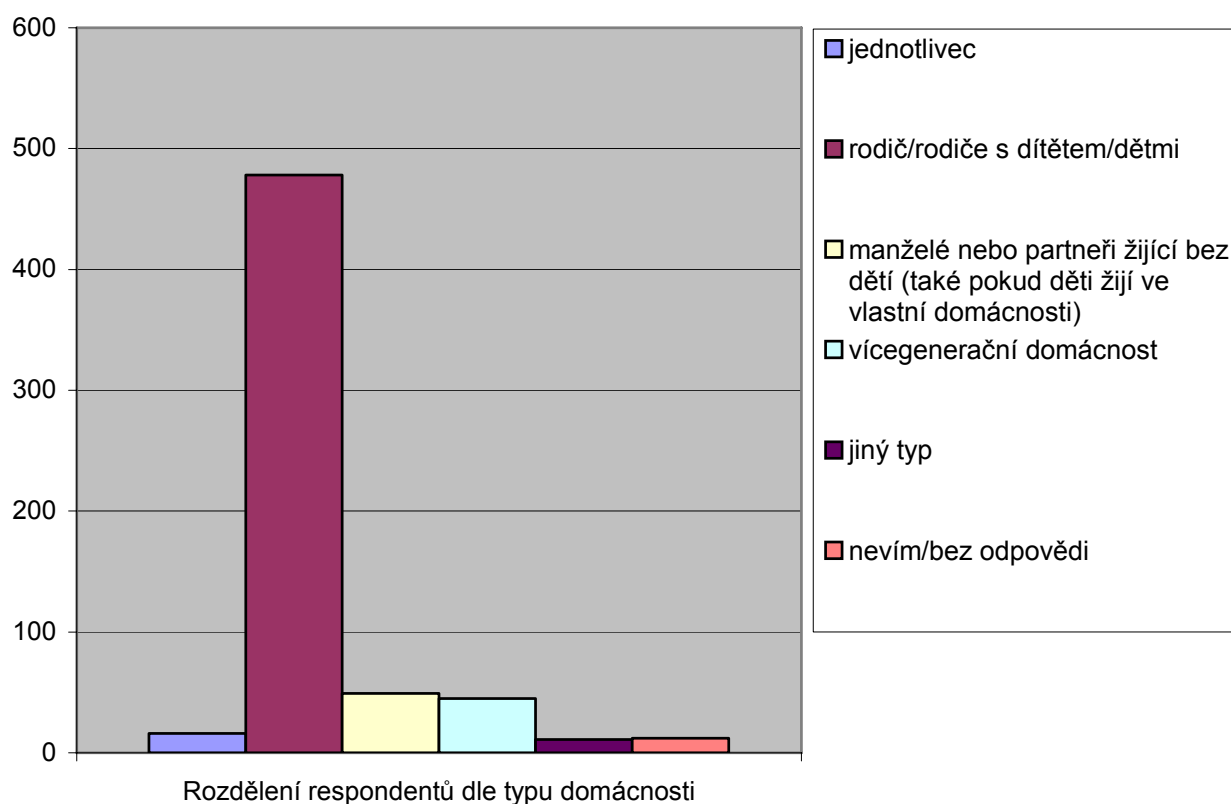
Naprostá většina dotázaných 68% bydlí v panelových bytových domech, z rodinných domků pocházelo 19% respondentů a 9% žije v nepanelových bytových domech.

Otázka č. 29 – Jak byste hodnotil/a životní úroveň Vaší domácnosti?



Téměř tři čtvrtiny respondentů hodnotí svou životní úroveň jako dobrou, 7% jako velmi dobrou. Za špatnou ji považuje 13% a za velmi špatnou pouze 2% dotázaných.

Otázka č. 30 – Jaké je složení Vaší domácnosti?



Rozdělení respondentů dle typu domácnosti

Co se týče typu domácností respondentů naprostou většinou (78%) převažují rodiny s dítětem či dětmi. Dalšími typy domácností respondentů byli v 8% manželé nebo partneři žijící bez dětí a v 7% vícegenerační domácnosti.



DOTAZNÍK PRO OBČANY MĚSTA BÍLINA březen 2006



Vážení spoluobčané,

Město Bílina v současné době zpracovává Strategický plán rozvoje města. Tato Strategie by měla být vodítkem pro rozhodování o dalším směřování vývoje města, o konkrétních projektech a aktivitách a k získání dalších zdrojů pro rozvoj města. Protože bychom byli rádi, aby Strategie byla vytvořena nejenom na základě práce odborníků, ale také názorů občanů, připravili jsme pro vás dotazník, jehož vyplněním můžete budoucnost města ovlivnit.

Dotazník je anonymní. Prosíme, aby dotazník vyplnil jeden člen domácnosti. V případě, že by jej chtěli vyplnit i ostatní členové domácnosti, jsou prázdné dotazníky k dispozici na všech označených **sběrných místech**:

- MěÚ Bílina - Podatelna
- Základní školy (prostřednictvím dětí)
- Městské informační centrum

a na internetové stránce města: <http://www.bilina.cz>

Termíny odevzdávání dotazníků:

- Sběrná místa - **do 27. března 2006** v tištěné podobě
- Elektronicky na adresu bilina@rra.cz - **do 27. března 2006**

Zaškrtačací pole je v elektronické podobě možno označit/odznačit tak, že dvojklikem otevřete okno vlastností a změníte výchozí hodnotu – zaškrtnuto/nezaškrtnuto.

Děkuji za spolupráci

Josef Horáček
starosta města

1. Jak hodnotíte následující oblasti ve městě Bílina?

Prosím označte křížkem příslušné pole na každé řádce.

	Velmi dobré	Dobré	Tak napůl	Spíše nedosta- tečné	Zcela nedosta- tečné	Nevím, bez odpovědi
pracovní příležitosti						
příležitosti pro podnikání						
úroveň sportovního vyžití						
úroveň kulturního vyžití						
úroveň školských zařízení						
kvalita bydlení						

Strategický plán rozvoje Města Bílina – Průzkum názorů občanů

	Velmi dobré	Dobré	Tak napůl	Spíše nedosta- tečné	Zcela nedosta- tečné	Nevím, bez odpovědi
dostupnost bydlení						
Možnosti pro výstavbu nových rodinných domů						
Možnosti nakupování						
Úroveň práce s nepřizpůsobivými občany						
Sociální služby (domy s peč. službou, domovy důchodců,...)						
Úroveň zdravotní péče - soukromých lékařů						
Dostupnost zdravotní péče						
Bezbariérovost města – dostupnost pro osoby s omez. možností pohybu						
Individuální dopravní možnosti						
Veřejná doprava						
Množství a kvalita veřejné zeleně						
Přírodní prostředí v okolí města						
Bezpečnost ve městě						
Celkový vzhled města						
Nakládání s odpady, jejich třídění a recyklace						
Zásobování vodou						
Zásobování energiemi (plyn, elektřina, tuhá a kapalná paliva ...)						
Práce městského úřadu						
Komunikace s městským úřadem						
Péče o památky						
Podpora nezisk. organizací (tělových. jednoty, občan. sdružení, atd.)						

2. Chcete stále žít v Bílině?

- Ano
 Ne

3. Co je pro Váš život ve městě nejcennější?

Strategický plán rozvoje Města Bílina – Průzkum názorů občanů

Zaškrtnout můžete maximálně 3 odpovědi

- Možnost pracovního uplatnění
- Možnost podnikání
- Hezké prostředí města
- Možnost rekreace v okolí města
- Lázeňská tradice města
- Dobré nákupní možnosti
- Dostupné nebo příjemné bydlení
- Kulturní vyžití
- Sportovní vyžití
- Zdravotní péče
- Možnost vzdělávání
- Kontakty se sousedy a dalšími obyvateli
- Možnosti dopravního spojení
- Jiné (*prosím vypište*):.....

4. Jak dlouho v Bílině bydlíte?

- Od narození
- Více než 20 let
- 5 až 20 let
- Méně než 5 let

5. Jak se v posledních 5 letech změnilo bezprostřední okolí Vašeho bydliště?

- Výrazně zlepšilo
- Mírně zlepšilo
- Zůstalo stejné
- Mírně zhoršilo
- Výrazně zhoršilo
- Nevím/bez odpovědi

6. Jak se v posledních 5 letech změnilo celkové prostředí města?

- Výrazně zlepšilo
- Mírně zlepšilo
- Zůstalo stejné
- Mírně zhoršilo
- Výrazně zhoršilo
- Nevím/bez odpovědi

7. Jaká zařízení pro volný čas Vám ve městě výrazně chybí?

Zaškrtnout můžete maximálně 4 odpovědi

- Volně přístupná víceúčelová hřiště pro různé druhy sportů
- Hřiště pro organizované sporty (fotbal, volejbal, apod.)
- Dětská hřiště, místa pro hraní dětí
- Prostory s vybavením pro netradiční sporty (lezecká stěna, minigolf, petanque, skateboard atd.)
- Cyklostezky, případně jejich propojení
- Lyžařské okruhy a sjezdovky
- Veřejná prostranství pro setkávání lidí
- Zajímavá místa v okolí města jako turistické cíle
- Naučné stezky nebo jiné formy průvodců
- Turistické trasy v okolí města
- Nic mi nechybí, stávající stav je dostatečný
- Jiné (*prosím vypište*):.....
- Nevím/bez odpovědi

Strategický plán rozvoje Města Bílina – Průzkum názorů občanů

8. Kdyby k Vám přijela návštěva, která v Bílině ještě nebyla, čím byste se ve městě pochlubili?

Prosím vypište:.....

9. Když si představíte město Bílinu a sebe za 15 let, tedy v roce 2020, co by podle Vás ve městě nemělo chybět?

Prosím vypište maximálně 5 podle Vás nejdůležitějších věcí:

.....
.....
.....
.....
.....

10. Jaký by podle Vás mělo mít město v roce 2020 charakter?

Zaškrtnout můžete maximálně 3 odpovědi

- Průmyslové centrum s čistými a bezpečnými technologiemi
- Obchodní centrum
- Zelené město
- Kulturně – společenské centrum Krušných hor
- Město sportu
- Centrum vzdělání
- Lázeňské a rekreační centrum
- Klidné město s dostatkem veřejných prostranství pro setkávání a akcí pro veřejnost
- Klidné město bez potřeby setkávání s ostatními obyvateli
- Bezpečné město
- Město s rozvinutou sítí sociálních služeb
- Město dobrých mezilidských vztahů
- Jiné (prosím vypište)

11. Na které oblasti by se Město mělo do budoucna soustředit a mělo by je řešit nebo podporovat?

Zaškrtnout můžete maximálně 10 odpovědí

- Dostatek pracovních příležitostí
- Možnosti podnikání
- Sportovní vyžití ve městě a okolí
- Kulturní vyžití ve městě
- Úroveň školských a mimoškolských zařízení (předškolní, základní, střední školy, DDM,)
- Systém celoživotního vzdělávání
- Dostupnost bydlení
- Bytový fond a nová výstavba
- Startovací byty
- Úroveň bydlení včetně okolí bydliště
- Velkoplošné prodejny
- Maloobchodní síť drobných podnikatelů v centru města
- Úroveň a dostupnost zdravotní péče
- Dopravní situace ve městě
- Bezpečnost ve městě
- Kvalita prostředí města – čistota vzduchu, hluk, dostatek zeleně, vodních prvků, upravená veřejná prostranství
- Propagace zdravého životního stylu

Strategický plán rozvoje Města Bílina – Průzkum názorů občanů

- Údržba silnic, chodníků a parkovacích ploch
- Nakládání s odpady, jejich třídění a recyklace
- Zapojování občanů do rozhodování, komunikace s občany
- Zapojování dětí a mládeže do realizace projektů ve městě
- Spoluúčast veřejnosti v péči o životní prostředí
- Cestovní ruch
- Údržbu památek ve městě
- Dostupnost levného a kvalitního turistického ubytování
- Propagace města v ČR a zahraničí
- Provoz a výkon úřadu města
- Jiné (*prosím vypište*)

12. Jaké kroky by mělo město podniknout s Areálem Lázní Kyselka?

Zaškrtnout můžete maximálně 2 odpovědi

- Zajistit rekonstrukci a obnovu provozu lázní v režii města
- Hledat partnera (investora) a společně s ním rekonstruovat areál a obnovit lázeňský provoz
- Prodat areál lázní zahraničnímu provozovateli lázeňských služeb
- Prodat areál lázní bez podmínky obnovy lázeňského provozu
- Hledat jiné využití areálu
- Případně jaké.....

13. Jsou problémy s čistotou města? Pokud ano, jaké Vás trápí nejvíce?

Zaškrtnout můžete maximálně 2 odpovědi

- Nedostatečný úklid ulic
- Nezájem o pořádek ze strany spoluobčanů
- Údržba veřejné zeleně
- Výsadba nové zeleně
- Psí výkaly
- Nepořádek v okolí kontejnerů
- Jiné (*vypište*).....
- Neshledávám problémy s čistotou města
- Nevím/bez odpovědi

14. Pokud Vám nevyhovují možnosti kulturního vyžití a dalšího vzdělávání ve městě, co si myslíte, že by mělo být více podporováno?

Zaškrtnout můžete maximálně 5 odpovědi

- Divadelní představení
- Koncerty
- Výstavy
- Taneční zábavy
- Diskotéky, rockové kluby
- Kino
- Zájmová činnost (klubovny, zájmové kroužky...)
- Občanské iniciativy (spolky, kluby, sdružení...)
- Možnosti dalšího vzdělávání (kurzy)
- Nic mi nechybí, stávající stav je dostatečný
- Které památky by měly být zpřístupněny (*prosím vypište*):
- Jiné (*prosím vypište*):
- Nevím/bez odpovědi

15. Co podle Vás nejvíce zhoršuje kvalitu životního prostředí ve městě?

Zaškrtněte prosím maximálně 3 odpovědi

- Znečištěné ovzduší
- Hluk v okolí (rušné silnice, továrny, obchody, restaurace ...)

Strategický plán rozvoje Města Bílina – Průzkum názorů občanů

- Automobilová doprava
- Nepřízpůsobiví občané
- Černé skládky
- Nepravidelná a nedostatečná intenzita odvážení odpadků
- Nedostatek kontejnerů na tříděný odpad
- Špatná informovanost o kvalitě životního prostředí
- Jiné (prosím vypište):.....
- S kvalitou životního prostředí ve městě jsem spokojen
- Nevím/bez odpovědi

16. Které z místních komunikací by měly být v nejbližších letech prioritně řešeny?

Prosím vypište maximálně 5 komunikací (názvy ulic), které dle Vašeho názoru vyžadují největší pozornost:

- | | |
|----------|----------|
| 1. _____ | 4. _____ |
| 2. _____ | 5. _____ |
| 3. _____ | 6. _____ |

17. Jaké jsou případné problémy s dopravou ve městě a ve spojení s okolními městy?

Zaškrtnout můžete maximálně 3 odpovědi

- Problémy s parkováním v centru
- Problémy s parkováním v místě bydliště
- Špatná průjezdnost městem
- Malá kapacita silnic mimo střed města
- Dostupnost města z větších center
- Problémy s bezpečností silničního provozu
- S automobilovou dopravou ve městě nejsou žádné závažné problémy
- Nedostatečná dostupnost veřejnou hromadnou dopravou
- Málo cyklostezek, případně nenapojené na další cyklotrasy
- Jiné (prosím vypište).....
- S dopravou ve městě a okolí jsem spokojen
- Neumím posoudit/bez odpovědi

18. Jaký způsob dopravy po městě by měl být do budoucna podle Vás nejvíce podporován?

Prosím oznámte pořadí způsobů dopravy číslicemi 1 až 5 (1 = největší podpora, 5 = nejmenší podpora)

- automobilem
- veřejnou hromadnou dopravou
- na kole
- pěšky
- jiný způsob (vypište):.....
- nevím/bez odpovědi

19. Cítíte se ve městě bezpečně? Pokud ne, vyberte prosím z následujícího seznamu důvody, kvůli kterým se necítíte bezpečně

Zaškrtnout můžete maximálně 3 odpovědi

- Obavy z některých skupin (etnických, sociálních ...) prosím napište.....
- Nevhodné chování mladistvých

Strategický plán rozvoje Města Bílina – Průzkum názorů občanů

- Špatné pouliční osvětlení
- Nedostatečná činnost Policie ČR
- Nedostatečná činnost Městské policie
- Obavy o majetek
- Častý výskyt problémových osob
- V místě bydliště se cítím bezpečně
- Neznalost krizového plánu pro obyvatele při mimořádných situacích
- Jiné (*prosím vypište*):.....
- Nevím/bez odpovědi

20. Jakým skupinám obyvatel by mělo město zajistit více péče než doposud?

Zaškrtnout můžete maximálně 5 odpovědí

- Seniorům
- Zdravotně postiženým
- Rodinám s dětmi
- Rizikové a problémové mládeži
- Osobám ohroženým závislostí na návykových látkách
- Osobám bez přístřeší
- Přímým i nepřímým obětem násilí
- Etnickým menšinám
- Uprchlíkům
- Město se dostatečně stará o uvedené skupiny obyvatel
- Zajistit poskytování sociálně právního poradenství
- Zajistit občanskou poradnu
- Jiné (*prosím vypište*):.....
- Nevím/bez odpovědi

21. Jakou cestou získáváte informace z městského úřadu?

Zaškrtnout můžete maximálně 5 odpovědí

- Z deníku Směr
- Z regionálních týdeníků
- Z regionálního zpravodajství celostátních deníků (MF Dnes, Právo)
- Z úřední desky, příp. dalších vývěsek
- Z Místního Informačního Zpravodaje
- Z regionální TV a rozhlasu
- Z internetu (webová stránka města)
- Od známých a přátel
- Z doslechu
- Nevyhledávám tyto informace
- Jiné (*prosím vypište*):.....
- Nevím/bez odpovědi

22. Jak byste zhodnotil/a svou vlastní budoucnost týkající se výdělků či zaměstnání ve městě?

- Velmi dobré vyhlídky
- Spíše dobré vyhlídky
- Asi se nic nezmění
- Spíše špatné vyhlídky
- Rozhodně špatné vyhlídky
- Neumím posoudit
- Bez odpovědi

23. Jak by město mělo podporovat podnikání?

Zaškrtnout můžete maximálně 2 odpovědi

- Vytvářením prostor a ploch pro malé a střední podnikání, zejména výrobu

Strategický plán rozvoje Města Bílina – Průzkum názorů občanů

- Poradenskou činností pro podnikatele a zájemce v podnikání
- Pravidelnou spoluprací s podnikateli
- Pravidelným zprostředkováním informací
- Podpořit přípravu kvalifikovaných pracovníků
- Jiné (*prosím vypište*).....

A na závěr několik otázek, které jsou potřebné pro zpracování dotazníku. Vaše odpovědi budou anonymní a budou sloužit pouze ke statistickým účelům k vyhodnocení dotazníků!!

24. Jste muž nebo žena?

- Muž
- Žena

25. Jaký je Váš věk?

- 20 a méně let
- 20 - 35 let
- 36 - 55 let
- 56 – 69 let
- 70 a více let
- Bez odpovědi

26. Jaké je Vaše zaměstnání?

- Student/ka
- Zaměstnanec
- Podnikatel/ka
- Živnostník
- Nezaměstnaný/á
- Důchodce/důchodkyně
- V domácnosti, na mateřské dovolené
- V invalidním důchodu
- Nevím/bez odpovědi

27. Jaké je Vaše nejvyšší dokončené vzdělání?

- Základní
- Střední
- Střední s maturitou
- Vyšší odborné
- Vysokoškolské
- Bez odpovědi

28. V jakém typu domu bydlíte?

- Panelový bytový dům
- Nepanelový bytový dům
- Rodinný domek
- Jiný typ
- Nevím/bez odpovědi

29. Jak byste hodnotil/a životní úroveň Vaší domácnosti?

- Velmi dobrá
- Dobrá
- Špatná
- Velmi špatná

Nevím/bez odpovědi

30. Jaké je složení Vaší domácnosti?

Jednotlivec

Rodič/rodiče s dítětem/děťmi

Manželé nebo partneři žijící bez dětí (také pokud děti žijí již ve vlastní domácnosti)

Vícegenerační domácnost

Jiný typ

Nevím/bez odpovědi

Výsledky dotazníkového šetření budou zveřejněny v Místním Informačním Zpravodaji a na webových stránkách města <http://www.bilina.cz> v průběhu měsíce dubna 2006

**Vedení bílinské radnice Vám děkuje za vyplnění dotazníku
a těší se na další spolupráci s Vámi!!!**